

вень концентрации внимания — средний; низкая устойчивость реакции характерна для девушек с вечерним, а высокая — для юношей с утренним и вечерним типами работоспособности; низкий показатель среднеквадратичного отклонения у девушек и юношей вечернего типа, а высокий — девушек и юношей утреннего типа; отсутствуют ошибки опережения у девушек и юношей утреннего типа; отсутствуют ошибки запаздывания у юношей с вечерним типом работоспособности.

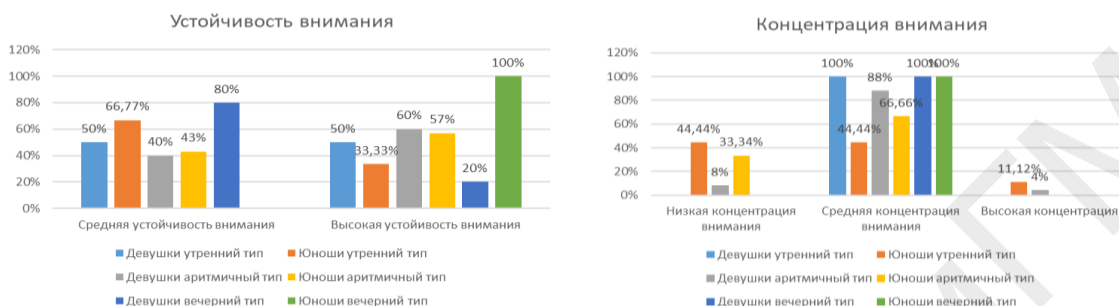


Рисунок 2 — Уровень устойчивости и концентрации внимания у девушек и юношей с разными типами работоспособности

Значения показателей, представленных на рисунке, показывают, что высокая устойчивость внимания наблюдается у юношей вечернего и девушек аритмичного типов. У преобладающего количества студентов с разными типами работоспособности отмечен средний уровень концентрации внимания.

Выводы

На основании полученных результатов можно сделать следующие выводы: аритмичный тип работоспособности является преобладающим и у девушек, и у юношей. Высокий уровень устойчивости внимания наблюдается у девушек с утренним (50 %) и аритмичным (60 %) типами работоспособности, а также у юношей с аритмичным (57 %) и вечерним (100 %) типами работоспособности; высокая концентрация внимания наблюдается у девушек с аритмичным типом работоспособности (4 %) и у юношей с утренним типом работоспособности (11,12 %). У большинства девушек и юношей преобладает средний уровень концентрации внимания.

ЛИТЕРАТУРА

1. *Мачинская, Р. И.* Управляющие системы мозга / Р. И. Мачинская // Журнал высшей нервной деятельности им. И. П. Павлова. 2015. Т. 65, № 1. С. 33–60.
2. *Семенова, О. А.* Влияние функционального состояния регуляторных систем мозга на эффективность произвольной организации когнитивной деятельности у детей. Сообщение II. Нейропсихический и электроэнцефалографический анализ состояния регуляторных функций мозга у детей предпуберткового возраста с трудностями учебной адаптации / О. А. Семенова, Р. И. Мачинская // Физиология человека. 2015. Т. 41, № 5. С. 28–38.
3. *Ефимов, М. А.* Биологические ритмы и творчество / М. А. Ефимов // АлмаАта: Наука, 1990. 168 с.

УДК 616.891.6:159.942.5

ИССЛЕДОВАНИЕ ЗАВИСИМОСТИ УРОВНЯ ТРЕВОЖНОСТИ ОТ ПОКАЗАТЕЛЯ ЭМОЦИОНАЛЬНОСТИ У СТУДЕНТОВ 2 КУРСА ГОМЕЛЬСКОГО ГОСУДАРСТВЕННОГО МЕДИЦИНСКОГО УНИВЕРСИТЕТА

Садченко П. С.

Научный руководитель: преподаватель Я. И. Фащенко

**Учреждение образования
«Гомельский государственный медицинский университет»
г. Гомель, Республика Беларусь**

Введение

Эмоциональность — свойство человека, характеризующее содержание, качество и динамику его эмоций [1]. Эмоции — субъективные состояния, возникающие

в ответ на воздействие различных раздражителей и проявляющиеся в форме непосредственных переживаний. Тревожность является психическим свойством индивида, отражающим его приверженность к появлению отрицательных эмоций иногда без очевидной на то причины, что заставляет организм физиологически подстраиваться под предполагаемый негативный исход событий. Частая мобилизация сил может существенно истощать организм в целом, в связи с чем большой интерес представляет определение соотношения степени тревожности со степенью эмоциональности индивидов на примере девушек и юношей 2 курса ГомГМУ.

Цель

Изучение зависимости уровня тревожности от показателя эмоциональности у студентов: девушек и юношей 2 курса ГомГМУ.

Материал и методы исследования

Для реализации поставленной цели был использован теоретический и социологический методы (диагностика склонности к немотивированной тревожности по В. В. Бойко и метод определения степени эмоциональности В. В. Суворова). Было проведено интернет-анкетирование среди студентов Гомельского государственного медицинского университета. Общее количество респондентов составили 30 человек (15 девушек и 15 юношей). Возраст опрошенных составил 18–19 лет. Статистическая обработка данных проводилась при помощи компьютерной программы «Microsoft Excel 2019» и «Statistica 10.0».

Для оценки зависимости уровня тревожности и показателя эмоциональности у студентов (девушек и юношей), вычислялся коэффициент ранговой корреляции Спирмена, который используется для выявления и оценки тесноты связи между двумя рядами сопоставляемых количественных показателей. В том случае, если ранги показателей, упорядоченных по степени возрастания или убывания, в большинстве случаев совпадают, делается вывод о наличии прямой корреляционной связи. Если ранги показателей имеют противоположную направленность, то говорят об обратной связи между показателями. При использовании коэффициента ранговой корреляции условно оценивают тесноту связи между признаками по шкале Чеддока, считая значения коэффициента равные 0,3 и менее — показателями слабой тесноты связи; значения более 0,4, но менее 0,7 — показателями умеренной тесноты связи, а значения 0,7 и более — показателями высокой тесноты связи.

Результаты исследования и их обсуждение

Среди опрошенных девушек для 6,67 % характерно наличие выраженной склонности к необоснованной тревожности, для 46,67 % — некоторой склонности к необоснованной тревожности, для 20 % — отсутствие склонности к необоснованной тревожности. Для 40 % характерна пониженная эмоциональность, для 26,67 % — средняя эмоциональность, для 26,67% — повышенная эмоциональность, для 6,67 % — высокая эмоциональность. Респондентов-девушек с низкой степенью эмоциональности нет. Коэффициент корреляции Спирмена $r = 0,657$, что говорит о прямой и умеренной связи между уровнем тревожности и показателем эмоциональности. Соотношение степени эмоциональности со степенью склонности к необоснованной тревожности у девушек представлено на рисунке 1.

Среди опрошенных юношей для 13,33 % характерно наличие склонности к необоснованной тревожности, для 86,67 % — отсутствие склонности к необоснованной тревожности. Респондентов-юношей с выраженной склонностью к необоснованной тревожности нет. Для 13,33 % характерна низкая эмоциональность, для 40 % характерна пониженная эмоциональность, для 26,67 % — средняя эмоциональность, для 20 % — повышенная эмоциональность. Респондентов-юношей с высокой степенью эмоциональности нет. Коэффициент корреляции Спирмена $r = 0,62$, что говорит о прямой и умеренной связи между уровнем тревожности и показателем эмоциональности. Соотношение степени эмоциональности со степенью склонности к необоснованной тревожности у юношей представлено на рисунке 2.

С целью выявления связи между степенью эмоциональности и показателем тревожности использовался непараметрический аналог дисперсионного анализа (критерий χ^2), который показал, что связь между факторным и результативным признаками статистически значима (при уровне значимости $p < 0,05$).

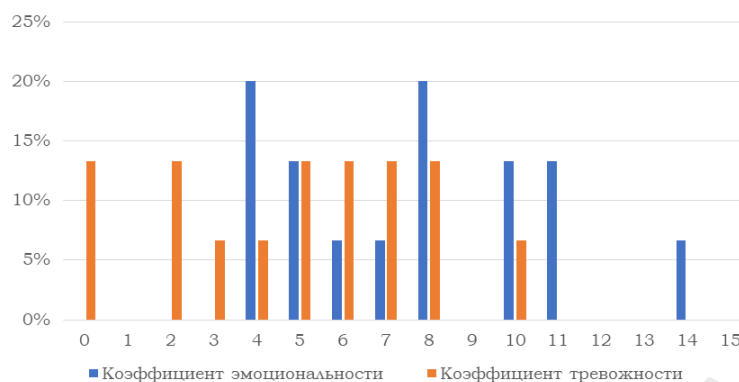


Рисунок 1 — Соотношение коеффициента эмоциональности с коеффициентом тревожности среди респондентов-девушек

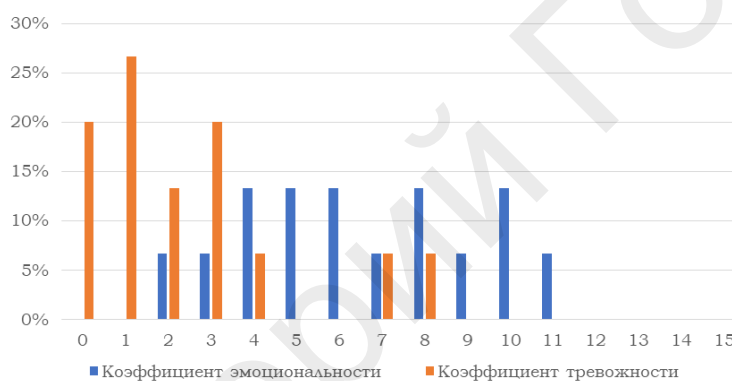


Рисунок 2 — Соотношение коеффициента эмоциональности с коеффициентом тревожности среди респондентов-юношей

Выводы

Таким образом, между степенью тревожности и показателем эмоциональности существует прямая линейная зависимость, поскольку тревожность характеризует порог появления отрицательных эмоций, а эмоциональность отражает их динамику. Соответственно, при возрастании уровня тревожности, будет наблюдаться повышение эмоциональности человека.

В результате исследования было выявлено, что для большинства респондентов-девушек (46,67 % опрошенных) характерно наличие некоторой склонности к необоснованной тревожности, а для большинства респондентов-юношей (86,67 %) — отсутствие склонности к необоснованной тревожности; для 40 % опрошенных юношей характерна пониженная эмоциональность, для 40 % опрошенных девушек также характерна пониженная эмоциональность, при этом юношей с высокой степенью эмоциональности нет, а девушек с этой характеристикой 6,67 %. Таким образом, было установлено, что связь между исследуемыми признаками — прямая, сила связи по шкале Чеддока — заметная.

Различия между полами могут быть обусловлены функциональной асимметрией коры больших полушарий и разностью в силе межполушарных связей. В основе различий у мужчин и женщин предполагают роль эволюционных факторов: мужчины выполняли роль охотников и руководителей, а женщины постоянно использовали навыки, связанные с воспитанием детей, использованием

речи в качестве средства общения. Это обусловило большее развитие разных функциональных центров, что ведет к неодинаковости протекания психических процессов [2].

ЛИТЕРАТУРА

1. Головин, С. Ю. Словарь практического психолога / С. Ю. Головин. Минск: Харвест, 1998. 976 с.
2. Брагина, Н. Н. Функциональные асимметрии человека / Н. Н. Брагина, Т. А. Доброхотова. М.: Медицина, 1988. 201 с.

УДК 612.1-07:378.6-057.875]:613.84

ОЦЕНКА ПОКАЗАТЕЛЕЙ КАРДИО-РЕСПИРАТОРНОЙ СИСТЕМЫ У КУРЯЩИХ И НЕКУРЯЩИХ СТУДЕНТОВ МЕДИЦИНСКОГО ВУЗА

Сивченко В. М.

Научный руководитель: к.б.н., доцент С. Н. Мельник

Учреждение образования

«Гомельский государственный медицинский университет»

г. Гомель, Республика Беларусь

Введение

Одним из негативных факторов, влияющих на здоровье человека, является табакокурение. Табачный дым оказывает выраженное токсическое влияние на организм человека, а появление респираторной симптоматики свидетельствует о повреждающем действии табачного дыма на дыхательную систему. По данным ВОЗ табакокурение значительно повышает заболеваемость сердечно-сосудистой системы, а также риск возникновения хронических бронхитов и других патологий. В настоящее время наблюдается рост смертности среди людей, начавших курить в молодом возрасте, и среди тех, кто затягивается дымом. Это происходит за счет действия на кардио-респираторную и другие системы «букета» ядов, поглощаемых курящим человеком: аммиак, угарный газ, анилин, сероводород, канцерогенные углеводороды, синильная кислота[1].

Цель

Используя функциональные индексы, сравнить показатели кардио-респираторной системы у курящих и некурящих студентов медицинского университета.

Материал и методы исследования

В исследовании приняли участие 60 студентов 1–4 курса (15 курящих и некурящих юношей, 15 курящих и некурящих девушек) в возрасте от 18 до 21 года, обучающихся в учреждении образования «Гомельский государственный медицинский университет». В состоянии физиологического покоя с помощью электронного измерителя артериального давления и пульса на запястье (фирма Blood Pressure Monitor модель СК-102S, Китай) были определены следующие показатели: систолическое артериальное давление (САД), диастолическое артериальное давление (ДАД) и частота сердечных сокращений (ЧСС). Используя сухой портативный спирометр (ССП, Украина) была определена жизненная емкость легких (ЖЕЛ). На основании полученных данных, учитывая возраст, рост и вес обследуемых были рассчитаны следующие индексы: индекс функционального состояния организма (ИФС), индекс Робинсона (ИР). ИФС — индекс, позволяющий оценить уровень функциональной адаптации организма человека, составляющий в норме 0,8–1, в случае напряжения адаптационных механизмов снижается. ИР — индекс, дающий представление об энергопотенциале ССС, составляющий в норме 85–94. Чем меньше данный индекс, тем выше предельные уровень соматического здоровья и аэробные возможности человека.