

УДК 611.216

**МОРФОМЕТРИЧЕСКАЯ ХАРАКТЕРИСТИКА НЕКОТОРЫХ ПОКАЗАТЕЛЕЙ  
РАЗМЕРОВ ЛОБНОЙ И ВЕРХНЕЧЕЛЮСТНОЙ ПАЗУХ**

*Дзюадр М. А. А., Сукова Т. А.*

**Научный руководитель: ассистент А. А. Суднеко**

**Учреждение образования  
«Гомельский государственный медицинский университет»  
г. Гомель, Республика Беларусь**

***Введение***

На сегодняшний день существует множество теорий о функциональной значимости околоносовых пазух, в частности лобной и верхнечелюстной, от невероятных до реалистичных. Что обуславливает клинический интерес к изучению структур, формирующих пазухи, их сообщений и морфометрических показателей. Выявление морфометрических особенностей придаточных пазух носа к настоящему моменту является актуальным направлением медицины в связи с высоким уровнем заболеваемости верхних дыхательных путей. Это связано, в том числе, и с особенностями анатомии околоносовых пазух. Воспалительные заболевания околоносовых пазух относятся к числу самых распространенных болезней. Сложное топографо-анатомическое строение этой области определяет предрасположенность и особенности течения патологических процессов, возникновение осложнений [1].

В русле антропологического направления в анатомии морфологический и статический анализы краниометрических параметров адекватны и информативны для изучения формы, пропорций, гендерных и возрастных отличий отделов черепа. Наиболее полный комплекс информации в этом плане предоставляет рентгенологическое исследование.

***Цель***

Изучить морфометрические показатели лобной и верхнечелюстной пазух и их корреляционные взаимосвязи.

***Материал и методы исследования***

Материалом для данного исследования послужили 20 снимков рентгенологического исследования лобной и верхнечелюстной пазух взрослых людей обоего пола, без признаков механического повреждения и заболеваний скелета. Для вычисления размерных показателей вышеперечисленных пазух на рентгенограммах черепа человека определялся вертикальный и продольный размеры пазух. Исследования проводились по общепринятым методикам толстотным циркулем с миллиметровой шкалой и штангенциркулем с точностью до 0,1 мм.

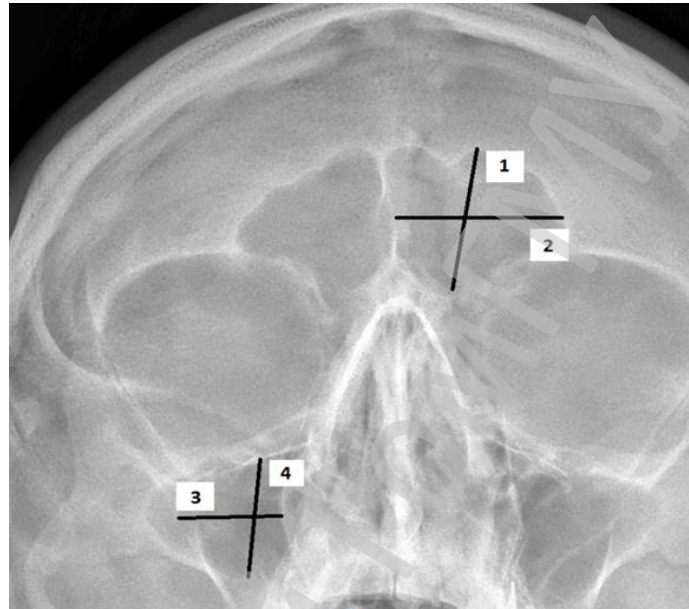
Для проведения морфометрического анализа изучали:

1. Высоту пазухи — наибольший вертикальный размер.
2. Ширину пазухи — наибольший горизонтальный размер (расстояние от перегородки пазухи до точки пересечения ее с латеральным контуром лобной пазухи; расстояние от медиального контура пазухи до точки пересечения его с латеральным контуром верхнечелюстной пазухи) (рисунок 1).

***Результаты исследования и их обсуждение***

По результатам исследования было выяснено, что высота правой лобной пазухи колеблется в интервале от 19 до 44 мм у женщин и от 25 до 35 мм у мужчин, тогда как левой от 19 до 41 мм у женщин и от 24 до 33 мм у мужчин. Ширина правой лобной пазухи определяется от 18 до 43 мм у женщин и от 18 до 39 мм у мужчин, а левой от 18 до 55 мм у женщин и от 16 до 46 мм у мужчин. Высота правой верхнечелюстной пазухи колеблется в интервале от 24 до 42 мм у женщин и от 36 до 53 мм у мужчин, тогда как левой от 23 до 39 мм у

женщин и от 30 до 44 мм у мужчин. Ширина правой верхнечелюстной пазухи определяется от 20 до 33 мм у женщин и от 26 до 36 мм у мужчин, а левой от 18 до 33 мм у женщин и от 25 до 37 мм у мужчин. Средние размеры изученных показателей пазух представлены в таблице 1.



**Рисунок 1 — Рентгеновский снимок лобной и верхнечелюстной пазух:**  
 1 — высота лобной пазухи; 2 — ширина лобной пазухи; 3 — ширина верхнечелюстной пазухи; 4 — высота верхнечелюстной пазухи

Таблица 1 — Величина средних показателей размеров пазух

Наименование размера пазухи	Средние значения (мм)	
	женщины	мужчины
Высота правой лобной пазухи	29,00	30,83
Высота левой лобной пазухи	28,71	29,83
Ширина правой лобной пазухи	27,14	30,00
Ширина левой лобной пазухи	33,21	30,16
Высота правой верхнечелюстной пазухи	33,00	40,16
Высота левой верхнечелюстной пазухи	30,14	34,16
Ширина правой верхнечелюстной пазухи	27,78	31,83
Ширина левой верхнечелюстной пазухи	26,21	30,00

### Выводы

Знание анатомических ориентиров и их анализ по данным рентгенограммы позволяет хирургу определить оптимальный доступ к новообразованиям в пазухах. Несмотря на множество анатомических и клинических исследований, многие морфологически и диагностически значимые вопросы вариантной анатомии околоносовых пазух требуют уточнения или научного обоснования. Нами было установлено, что величина средних показателей правой и левой пазух незначительно отличается как у мужчин, так и у женщин. В тоже время диапазон индивидуальных колебаний достаточно высок, что доказывает важность определения морфометрических показателей при проведении хирургических вмешательств.

### ЛИТЕРАТУРА

1. Волков, А. Г. Лобные пазухи / А. Г. Волков. — Ростов н/Д., 2000. — 512 с.
2. Дайняк, Л. Б. Нос и околоносовые пазухи: рук-во по оториноларингологии / Л. Б. Дайняк. — М.: Медицина, 1994. — С. 200-283.
3. Костоманова, Н. Г. Изменчивость размеров придаточных полостей носа человека / Н. Г. Костоманова // Анатомо-рентгенологические исследования. — 1960. — Т. 31. — С. 82-90.