

УДК 615:661.722]-036.22(476.2)«2018»

ЭПИДЕМИОЛОГИЯ ОТРАВЛЕНИЙ ЭТИЛОВЫМ СПИРТОМ
ЗА 2018 Г. ПО ГОМЕЛЬСКОЙ ОБЛАСТИ

Мироненко Е. С.

Научный руководитель: преподаватель кафедры Д. А. Прокопович

Учреждение образования
«Гомельский государственный медицинский университет»
г. Гомель, Республика Беларусь

Введение

Алкоголь является психоактивным веществом, вызывающим зависимость, которое широко используется во многих культурах на протяжении столетий, так как он действует расслабляюще и освобождает от внутренних ограничений [1].

Острое отравление этиловым спиртом возникает при употреблении ребенком около 30 мл 40 % раствора этилового спирта (водки), а взрослому человеку среднего веса необходимо для этого около 170–200 мл. При неконтролируемом употреблении алкоголя отравление наступает очень быстро, так как этиловый спирт хорошо всасывается во всех отделах пищеварительного тракта. Особенно легко отравиться человеку, страдающему тяжелым заболеванием почек или печени [2].

По МКБ-10 токсическое действие алкоголя имеет код T51 и включает в себя:

- T51.0 — острые отравления этанолом;
- T51.1 — острые отравления метанолом;
- T51.22 — острые отравления пропанолом;
- T51.3 — острые отравления сивушными маслами;
- T51.8 — острые отравления другими спиртами;
- T51.9 — острые отравления спиртом неуточненным.

В данном исследовании изучается отравление только этиловым спиртом (T51.0). Для установления степени опьянения при отравлении этанолом применялась шкала (таблица 1).

Таблица 1 — Зависимость между состоянием опьянения и содержанием алкоголя в крови (В. И. Прозоровский, А. Ф. Рубцов, И. С. Карандаев, 1967[3])

Содержание алкоголя в крови	Функциональная оценка
Менее 0,3 г/л	Отсутствие влияния алкоголя
0,3...0,5 г/л	Незначительное влияние
0,5...1,5 г/л	Легкое опьянение
1,5...2,5 г/л	Опьянение средней степени
2,5...3,0 г/л	Сильное опьянение
3,0...5,0 г/л	Тяжелое отравление, возможен летальный исход
Свыше 5 г/л	Смертельное отравление

Цель

Проанализировать истории болезни пациентов, находящихся на стационаре в ГУЗ «Гомельская городская больница скорой медицинской помощи» с установленным диагнозом «отравление этиловым спиртом».

Материал и методы исследования

Материалами исследований явились литературные источники и данные историй болезни ГУЗ «Гомельская городская больница скорой медицинской помощи».

Выборка включала всех пациентов, находящихся на лечении в токсикологическом отделении за 2018 г. Их количество составило 161.

Результаты исследования и их обсуждение

В результате интерпретации полученных данных было выявлено, что 152 (94,4 %) пациентов было доставлено скорой медицинской помощью, 7 (4,35 %) были переведены из других больниц города и самостоятельно прибыли 2 (1,24 %) пациента.

Количество мужчин в данной выборке составило 133 (86,3 %) человека, на долю женщин пришлось 28 (13,7 %).

Возраст данной группы пациентов ($n = 161$) различен и колеблется от 18 до 82 лет. В связи с тем, что возраст имеет нормальное распределение данные представлены в виде среднего (M) и стандартного отклонения (SD). Средний возраст мужчин ($n = 133$) составил 44 ± 13 , а женщин 43 ± 15 ($n = 28$). Для сравнения двух независимых групп по количественным признакам с использовали T-test было выяснено, что группы сопоставимы по возрасту ($p = 0,528$).

На рисунке 1 видно, что основной пик приходится на мужчин в возрасте от 30 до 59 лет.

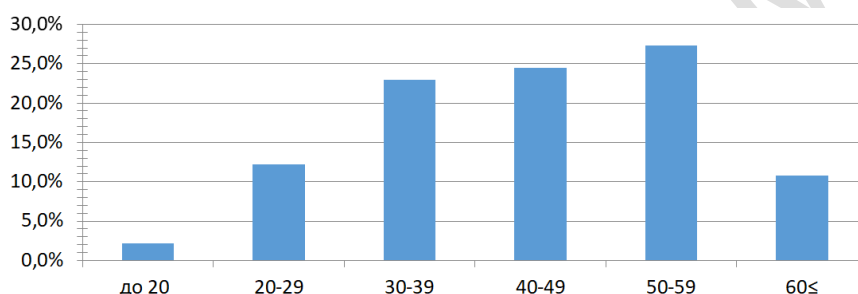


Рисунок 1 — Мужская подгруппа

У женской половины выборки цифры выглядят немного иначе, пик приходится в возрасте от 30 до 49 лет (рисунок 2).

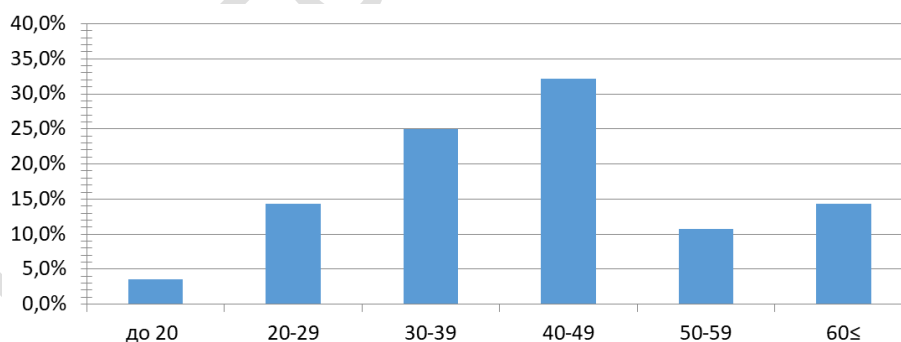


Рисунок 2 — Женская подгруппа

В данной группе 141 (83,4%) пациент является городским жителем, на долю пациентов сельской местности пришлось 20 (12,4%).

Также выявлено, что 126 (74,6%) пациентов являются безработными, либо место их работы не выяснено.

Выводы

1. Отравление этиловым спиртом преобладает среди мужского населения, а именно в 4,96 раз больше по сравнению с женщинами ($p = 0,001$), что имеет научный интерес для дальнейшего исследования и выяснения причин такого полового различия.

2. Пик у обеих подгрупп наблюдается в период активного трудоспособного возраста: у мужчин от 30 до 59 лет, у женщин от 30 до 49 лет.

ЛИТЕРАТУРА

1. Токсикология и медицинская защита: учебник / А. Н. Гребенюк [и др.]. — СПб.: Фолиант, 2016. — 672 с.
2. Острые отравления: тенденции последних лет / Ю. Н. Остапенко [и др.] // Эфферентная терапия. — 2015. — Т. 21(5). — 48 с.
3. *Прозоровский, В. И.* Вопросы организации экспертизы алкогольного опьянения / В. И. Прозоровский, И. С. Карандаев, А. Ф. Рубцов // Судебно-медицинская экспертиза. — 1967. — № 1. — С. 3–8.

УДК 615.99:528.28]-036.22

**ЭПИДЕМИОЛОГИЯ ОТРАВЛЕНИЙ ГРИБАМИ
В ГОМЕЛЬСКОЙ ОБЛАСТИ ЗА ПЕРИОД 2001–2018 ГГ.**

Мироненко Е. С.

**Научный руководитель: преподаватель военной кафедры,
подполковник медицинской службы запаса М. Н. Камбалов**

**Учреждение образования
«Гомельский государственный медицинский университет»
г. Гомель, Республика Беларусь**

Введение

Употребление в пищу ядовитых грибов обычно дают тяжелые отравления с развитием полиорганной недостаточности отмечаются при употреблении бледной поганки, сатанинского гриба, ложных опят и мухоморов. Употребление в пищу без специальной обработки условно съедобных грибов типа груздей, волнушек, горькушек может вызвать симптомы острого гастроэнтерита, а строчков и сморчков, содержащих гельвелловую кислоту, — острого гемолиза. Помимо этого опасность для человека могут представлять и съедобные грибы, вырастающие вблизи промышленных объектов, химических комбинатов, автомобильных трасс, где имеет место выброс токсических веществ в атмосферу, воду. В этих условиях грибы накапливают в высоких концентрациях ртуть, свинец, кадмий и другие радиоактивные вещества. Все вышеуказанное свидетельствует об актуальности данной проблемы до настоящего времени и вероятнее всего в будущем [1, 2].

Цель

Изучить эпидемиологические особенности отравлений грибами с летальным исходом в Гомельской области за период 2001–2018 гг.

Материал и методы исследования

Данные актов расследования пищевых отравлений по Гомельской области за 2001–2018 гг. по поводу отравлений грибами. С проведением ретроспективного статистического и эпидемиологического анализа.

Результаты исследования и их обсуждение

Выявлено, что отравления грибами в Гомельской области регистрируются ежегодно. Количество отравлений в период с 2001–2018 гг. в общем количестве составляет 683. Динамика количества случаев отравлений представлена в рисунке 1.

Отравившиеся люди были представителями различных классов населения: работающие (45,2%), пенсионеры (22,9%), безработные (14,6%), студенты (3,2%).

Среди пострадавших преобладают женщины 396 (57,96 %), среди мужчин отравления грибами встречаются реже 287 (42,02 %). Средний возраст женщин составляет 41,8 лет, мужчин — 42,9 лет. Регистрировались случаи отравления грибами среди детей, что составило 14,3 %, средний возраст отравленных 7,9 лет.