

УДК 616.831-005.8-036.11-053.81-053.9(476.2)

РАСПРОСТРАНЕННОСТЬ ИШЕМИЧЕСКОГО ИНСУЛЬТА У ЛИЦ МОЛОДОГО И ПОЖИЛОГО ВОЗРАСТА В ГОМЕЛЬСКОЙ ОБЛАСТИ

Шпаковская М. Ю., Винокуров В. В.

Научный руководитель: ассистент *Е. С. Сукач*

Учреждение образования
«Гомельский государственный медицинский университет»
г. Гомель, Республика Беларусь

Введение

Мозговой инсульт — это внезапно развивающийся клинический синдром в результате ишемии головного мозга, представленный очаговыми неврологическими и/или общемозговыми нарушениями и сохраняющийся не менее 24 часов либо завершающийся смертью больного [1]. Эпидемиологические исследования последних лет свидетельствуют о том, что острые ишемические нарушения мозгового кровообращения продолжают доминировать в структуре всех цереброваскулярных расстройств, а инфаркт мозга развивается примерно в 4 раза чаще, чем кровоизлияние в мозг [2]. Разработка современной диагностической аппаратуры, внедрение в клиническую практику компьютерной томографии, магнитно-резонансной томографии открыли новые возможности для прижизненного изучения изменений структуры мозговой ткани и сосудов при церебральном инсульте. Однако проблема церебрального инсульта остается актуальной и сегодня, а заболеваемость по данной нозологии непрерывно возрастает [3]. Проблема диагностики и лечения ишемического инсульта имеет не только медицинское, но и важное социальное значение.

Цель

Проанализировать частоту встречаемости ишемического инсульта у лиц молодого и пожилого возраста в Гомельской области.

Материал и методы исследования

Сведения о количестве случаев заболеваний мозгового инсульта у жителей Гомельской области были получены в государственном учреждении здравоохранения «Гомельская городская клиническая больница № 3» на основе данных компьютерной томографии за 2018 г. Проведение исследования головного мозга осуществлялось с применением рентгеновского компьютерного томографа Somatom Emotion 6. Нами проанализирована частота встречаемости инсультов головного мозга у жителей г. Гомеля и Гомельского района. Статистический анализ данных проводился при помощи пакета «Statistica» 10.0. Методом χ^2 признавались значения при уровне значимости $p < 0,01$. В анализ были включены 665 случаев заболеваний мозгового инсульта из общей выборки в 1802 пациента.

Результаты исследования и их обсуждение

В течение 2018 г. в государственном учреждении здравоохранения «Гомельская городская клиническая больница № 3» было зарегистрировано 665 случая мозгового инсульта. Возраст больных колебался от 30 до 90 лет. У людей до 30 лет не было выявлено ни одного случая инсульта. У людей молодого возраста (30–40 лет) в 17 случаях зарегистрировано заболевания ишемического инсульта, что составило 2,56 % от общей выборки. В возрастной группе от 40 до 50 лет было зарегистрировано 36 случаев инсульта (5,41 % от общей выборки). 84 случая инсульта выявлено у людей в возрасте от 50 до 60 лет (12,63 % от общей выборки). У людей 60–70 лет отмечено 108 случаев инсульта (16,24 % от общей выборки). Максимальное абсолютное количество случаев отмечалось в возрастной группе старше 70 лет (420 случаев, что составляет 63,16 % от

общей выборки). Исходя из полученных значений критерия хи-квадрат и вероятности $p = 0,01$, следует заключить, что видимые различия статистически значимы (рисунок 1).

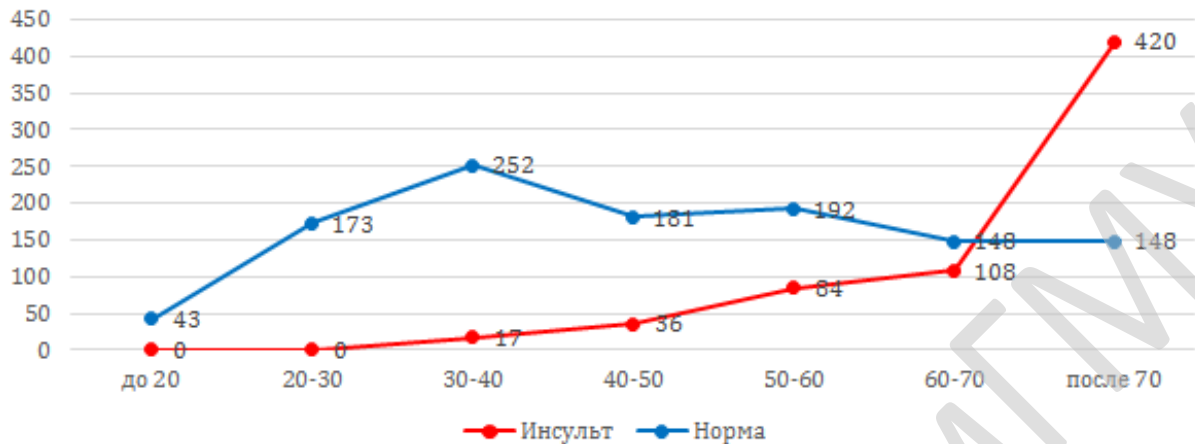


Рисунок 1 — Частота встречаемости ишемического инсульта у жителей г. Гомеля и Гомельского района в 2018 гг. в зависимости от возраста

Вывод

Таким образом, по данным компьютерной томографии инсульты диагностируются чаще всего у людей старше 70 лет. У пациентов в возрасте 30-40 лет обычно возникают транзиторные ишемические нарушения и инсульты. Возраст положительно влияет на динамику увеличения вероятности возникновения ишемического инсульта.

ЛИТЕРАТУРА

1. *Исмагилов, М. Ф.* Ишемический мозговой инсульт: терминология, эпидемиология, принципы диагностики, патогенетические подтипы, терапия острого периода заболевания / М. Ф. Исмагилов // Неврологический вестник. — 2005. — Т. 37, Вып. 1–2. — С. 67–76.
2. *Пизова, Н. В.* Подтипы ишемических нарушений мозгового кровообращения в молодом возрасте: диагностика и лечение / Н. В. Пизова // Журнал неврологии, нейропсихиатрии, психосоматики. — 2012. — С. 34–37.
3. *Верзакова, И. З.* Компьютерная томография в оценке клинического течения ишемического инсульта / И. З. Верзакова, Э. И. Сайфуллина, Р. Г. Давлетов // Медицинский вестник Башкортостана. — 2006. — С. 27.
4. *Форбс, К.* Нейровизуализация: иллюстр. пособие / К. Форбс; под ред. К. Форбс [и др.]; пер. с англ. — М.: МЕДпресс-информ. — 2010. — С. 116.