

2. Проблема табакокурения подростков: вчера, сегодня, завтра / Т. Н. Кожевникова [и др.] // Педиатрия. Приложение к журналу Consilium Medicum. – 2021. – № 2. – С. 101–108.

3. *Franzen, K. F.* E-cigarettes and cigarettes worsen peripheral and central hemodynamics as well as arterial stiffness: A randomized, double-blinded pilot study / K. F. Franzen. – Vascular Medicine (London, England). – 2018. – Т. 23. – № 5. – С.419–425.

УДК 153.923:378-057.876

М. В. Санина, П. А. Семенов, Е. М. Золотухин

*Научный руководитель: старший преподаватель С. Н. Боброва,
преподаватель А. И. Иванов*

*Учреждения образования
«Гомельский государственный медицинский университет»
г. Гомель, Республика Беларусь*

ВЛИЯНИЕ ИНДИВИДУАЛЬНО-ПСИХОЛОГИЧЕСКИХ ОСОБЕННОСТЕЙ СТУДЕНТА НА ПРОЦЕСС ПСИХОСОЦИАЛЬНОЙ АДАПТАЦИИ ВО ВРЕМЯ ОБУЧЕНИЯ

Введение

Статья посвящена исследованию влияния индивидуальные особенности личности студента на процесс адаптации в период обучения. Индивидуальное развитие личности претерпевает ряд последовательных морфологических, физиологических и биохимических преобразований с момента рождения и до конца жизни. Экстраперсональными факторами, обуславливающими социально-психологическую дезадаптацию личности в социуме, являются утрата престижа и конфликтная психотравмирующая ситуация. Интроперсональные факторы могут привести к нарушению межличностных контактов, неспособности справляться с социальными функциями, трудностям в организации социальной деятельности, а иногда и может способствовать развитию широкого спектра психогенных расстройств.

Цель

Изучение аспектов данной проблемы могло бы способствовать прогнозированию и, следовательно, управлению процессом психосоциальной адаптации студентов с учетом их психо-эмоциональных особенностей. Своевременно выявленные деструктивные феномены, влекущие изменение личности, позволят профилактировать возможные трудности в процессе адаптации к социальной среде университета.

Материал и методы исследования

Социологический опрос, теоретические и эмпирические методы.

Результаты исследования и их обсуждение

Процесс адаптации играет важную роль в период обучения студента, дезадаптация будет влиять различными стрессогенными факторами [1]. В формировании новых социальных связей во время обучения важным аспектом выступает наличие мотива у самого студента на их осуществление.

Разнообразное трактование процесса адаптации сформировали многообразие взглядов на этот феномен [2, 3]. В психологической науке не уделено до настоящего времени должного внимания психологическим характеристикам, влияющим на процесс адаптации [4].

Практическая значимость изучения этой проблемы обусловлена необходимостью совершенствования и оптимизации адаптационного процесса студентов с учетом психотравмирующих воздействий окружающей среды, что является фактором повышенного психического напряжения: недостаточно качественный сон, нерациональное плани-

рование своего времени, наличие задолженностей и плохой успеваемости, чрезмерная учебная нагрузка, невыполнение или некорректное выполнение заданий, необходимость адаптации студентов к новой социальной среде, различие в уровне развития навыков самообслуживания, проживание студентов отдельно от родителей.

Валеолого-диагностическое исследование проводилось среди 120 студентов в возрасте от 18 до 21 года, разделенных поровну на две группы по половому признаку.

Анкетирование и анализ результатов проводились на базе интернет-платформы Google Forms с последующей статистической обработкой данных в программе Microsoft Office Excel 2013 и Statistica 10.0.

Критерии включения: наличие информационного согласия на изучение личностных характеристик, способов реагирования на стрессовые ситуации, отношения к эмоциям, общего состояния здоровья и настроения в последнее время.

Студентам сообщалось о цели исследования: изучение личностных характеристик, способов реагирования на стрессовые ситуации, отношения к эмоциям, общего состояния здоровья и настроения в последнее время.

Каждому участнику был присвоен идентификационный номер с целью соблюдения конфиденциальности. Результаты опросников были внесены в таблицу Excel.

Полученные данные были проанализированы с использованием стандартных методов математической статистики.

По результатам исследования были обнаружены статистически достоверные различия в выраженности таких переменных, как недостаточная согласованность собственных эмоций с эмоциями других (далее – НССЭ); недостаточная осмысленность эмоций (далее – НОЭ); эмоциональное оцепенение (далее – ЭО); ингибирование (подавление) собственных эмоций (далее – ИСЭ); упрощенное представление об эмоциях (далее – УПЭ); регрессия (далее – РЕГ); замещение (далее – ЗАМ); неприятие себя (далее – НЕПР_С); неприятие других (далее – НЕПР_ДР); компенсация (далее – КОМП); интеллектуализация (далее – ИНТ); привилегированность/грандиозность (далее – ПРВЛ). Полученные показатели приведены на рисунке 1.

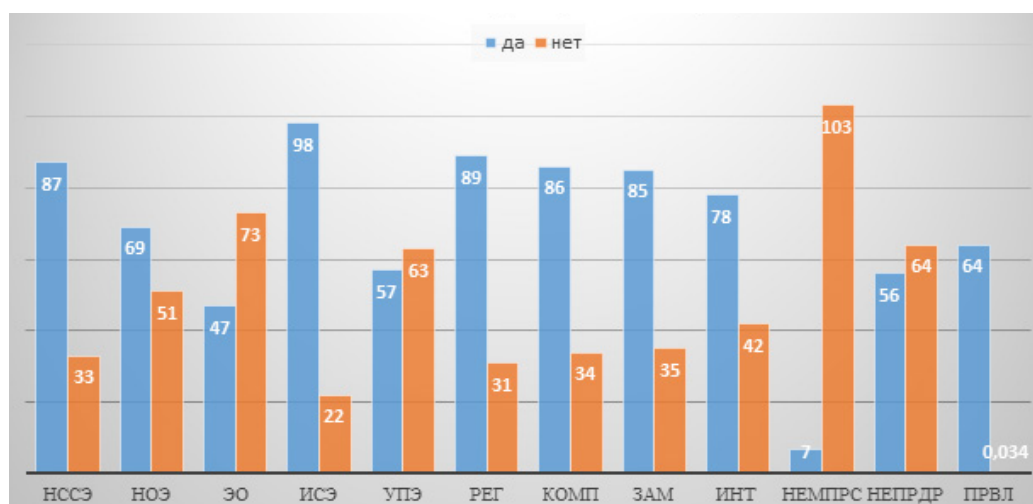


Рисунок 1 – Статистически достоверное различие в выраженности переменных

Из проведенного исследования мы установили, что более выраженными показателями у студентов 1 курса явились: ИСЭ, РЕГ, НССЭ, КОМП, ЗАМ, ИНТ, НОЭ.

Более выраженной оказалась схема ИСЭ, что может свидетельствовать об активном воздействии на эмоции с целью недопущения их бурного проявления.

РЕГ указывает на наличие защитного механизма в виде психологического приспособления в ситуации конфликта или тревоги, когда студент прибегает к более ранним, менее зрелыми менее адекватным моделям поведения в возникающей ситуации.

Такая переменная как НССЭ, может свидетельствовать о присутствии у данных студентов сложностей в амбивалентных чувствах, желании разделять чувства на позитивные и негативные или хорошие и плохие.

При КОМП студенту может быть свойственно заменять видимые, невидимые или воображаемые (надуманные) недостатки. Такая форма психо-эмоционального реагирования будет способствовать уменьшению у студентов тревожности, переживаний, напряженности.

ЗАМ может проявляться у студентов в виде переноса негативных чувств и эмоций на окружающих людей либо объекты, которые в его понимании представляют наименьшую угрозу, чем тот субъект кто вызвал данную эмоциональную реакцию.

ИНТ может свидетельствовать о наличии у студентов механизма абстрагирования от возникающих чувств и эмоций на рассуждение о теоретических понятиях.

Выраженность такой переменной, как НОЭ, может предполагать наличие у студентов убеждения в том, что эмоции не несут в себе смысла и не имеют никакого значения для них.

Схема УПЭ указывает на факт трудности принятия студентами сложных чувств и разделении эмоций на хорошие и плохие.

Выводы

Данные факторы указывают на то, что данная категория студентов будет значительно чаще использовать негативные стратегии при совладании со стрессом. Им свойственно усиление активности, импульсивность, непоследовательность действий при оказании воздействия на стрессовую ситуацию. Такой способ реагирования на стресс выражается в конфликтности, желании спорить и отстаивать свою позицию для справедливого разрешения ситуации или с целью сохранения своей самооценки.

СПИСОК ИСПОЛЬЗОВАННОЙ ЛИТЕРАТУРЫ

1. Козлов, В. В. Работа с кризисной личностью : методическое пособие / В. В. Козлов . – М. : Изд-во Института Психотерапии, 2007. – 336 с.
2. Погодин, И. А. Адаптация индивида и психологический кризис / И. А. Погодин // Вестник ВДУ. – 2000. – № 3. – С. 43–48.
3. Фурманов, И. А. Аффективно-динамическая теория адаптации / И. А. Фурманов // Вестник БДУ. – 2001. – Серия 3. – № 3. – С. 42–47.
4. Leahy, R. L. Emotional schema therapy / R. L. Leahy. – New York: Guilford Publications, 2015. – 384 p.

УДК 614.2:621.395.721.5

П. А. Семёнов, Е. М. Золотухин, Т. А. Насиров

Научные руководители: к.т.н., доцент В. А. Банный, к.ф-м.н., доцент О. М. Дерюжкова

Учреждение образования

«Гомельский государственный медицинский университет»

г. Гомель, Республика Беларусь

ВЛИЯНИЕ ИЗЛУЧЕНИЯ МОБИЛЬНОГО ТЕЛЕФОНА НА ЗДОРОВЬЕ ЧЕЛОВЕКА

Введение

Человека XXI века невозможно представить без мобильной связи. Мобильный телефон плотно и неразрывно связан со всеми аспектами человеческой деятельности. Последние модели аппаратов сотовой и спутниковой связи позволяют осуществлять не только