

- в течение последних двух лет отмечен рост безвозмездной сдачи крови студентами медицинского университета;
- формированию осознанного отношения к донорству способствует активная пропаганда донорства среди учащихся и студентов в медицинских учреждениях образования г. Гомеля.

Результаты проведенного исследования были озвучены на научно-практической конференции колледжа и вызвали широкий отклик. Материалы, подготовленные по результатам исследования (буклеты, памятки донору, плакаты) используются преподавателями и кураторами учебных групп, а также волонтерами для просветительской работы и широкой пропаганды донорства не только среди будущих медицинских работников, но и среди различных слоев населения г. Гомеля.

ЛИТЕРАТУРА

1. Закон Республики Беларусь о донорстве крови и ее компонентов с изменениями и дополнениями от 13 декабря 2011 г. № 325-З (Национальный реестр правовых актов Республики Беларусь, 2011 г., № 140, 2/1877) <Н11100325>
2. Постановление Совета Министров Республики Беларусь от 2 июня 2011 г. № 693 «О некоторых вопросах, связанных с донорством крови и ее компонентов».

УДК 37.042:612-057.875

ФУНКЦИОНАЛЬНАЯ ПОДГОТОВКА СТУДЕНТОК ОСНОВНОГО ОТДЕЛЕНИЯ ГомГМУ

Пилипенко О. И.

Научный руководитель: старший преподаватель В. С. Кульбеда

Учреждение образования

«Гомельский государственный медицинский университет»

г. Гомель, Республика Беларусь

Введение

Занятия физической культурой — важнейший аспект здорового образа жизни. При систематических занятиях физической культурой происходит мобилизация резервов функциональных систем организма, повышается умственная и физическая работоспособность.

При занятиях физическими упражнениями огромное значение имеет функциональное состояние организма, его приспособленность к физическим нагрузкам. От этого зависит общее физическое здоровье организма.

Для повышения качества образовательного процесса, эффективного усвоения учебных программ, с целью совершенствования форм и методов организации учебных занятий на кафедре физического воспитания и спорта проводятся исследования функциональной подготовленности студентов.

Цель

Сравнительный анализ средних показателей функциональных проб студенток основного отделения на протяжении периода обучения с 1 по 3 курс.

Материалы и методы

Анализ научно-методической литературы, проведение антропометрии, функциональных проб, статистическая обработка результатов.

Результаты исследования и их обсуждение

На протяжении трех лет на кафедре физического воспитания и спорта проводились исследования функционального состояния студенток и изучались их показатели. В исследовании принимали участие студентки основного отделения 1, 2, 3 курсов.

Для оценки функционального состояния использовались росто-весовые показатели, функциональные пробы, такие как кистевая динамометрия, пробы Штанге, Генчи, индекс Руфье.

Антропометрические измерения дополняют и уточняют данные внешнего осмотра, дают возможность точнее определить уровень физического развития испытуемого. Повторные антропометрические измерения позволяют отслеживать динамику развития студенток и учитывать его изменения при систематических занятиях физическими упражнениями.

Анализируя показатели функциональных проб у девушек основной группы в весенних и осенних семестрах, видно следующее.

Рост, масса тела, АД являются информативными показателями, отражающими степень развития костно-мышечной системы, внутренних органов.

Прослеживается положительная динамика пробы Штанге от осеннего семестра к весеннему на 1 и 2 курсах, снижение данных показателей на 3 курсе от осеннего семестра к весеннему. Показатели пробы Штанге выросли к весне 2014 г. в сравнении с осенью 2011 г.

Показатели пробы Генчи изменялись в сторону увеличения от осеннего семестра весеннему. Однако осенью 2012 г. этот показатель меньше, чем весной 2012 г. Показатели пробы Генче выросли к весне 2014 г. в сравнении с осенью 2011 г. (рисунок 1).

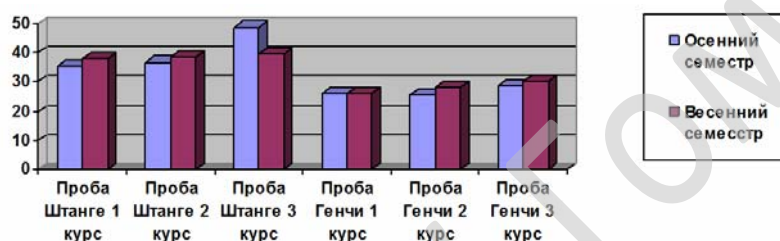


Рисунок 1 — Результаты показателей пробы Штанге и Генчи

Показатели кистевой динамометрии незначительно увеличились (рисунок 2).

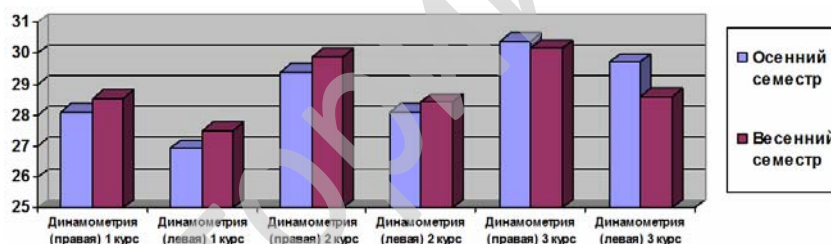


Рисунок 2 — Результаты показателей пробы кистевой динамометрии (правой и левой)

АД, как и другие антропометрические показатели, практически не изменились (рисунки 3–4).

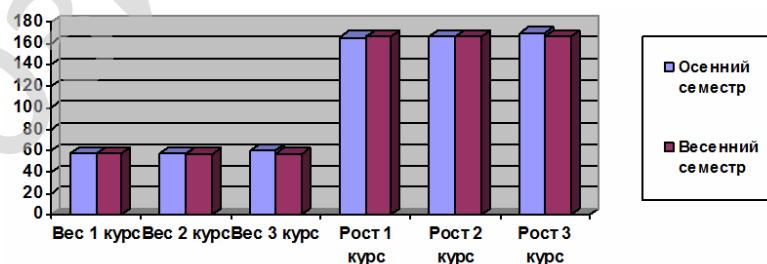


Рисунок 3 — Результаты показателей веса и роста

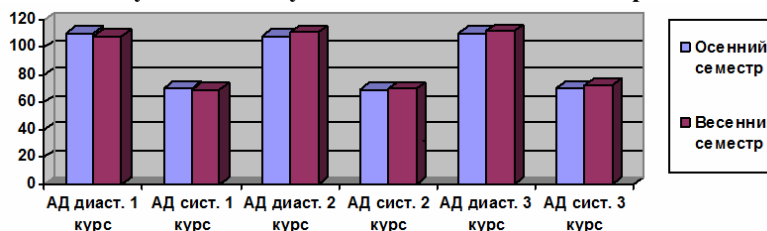


Рисунок 4 — Результаты показателей артериального давления

Индекс Руфье в период исследования изменялся незначительно (рисунок 5).

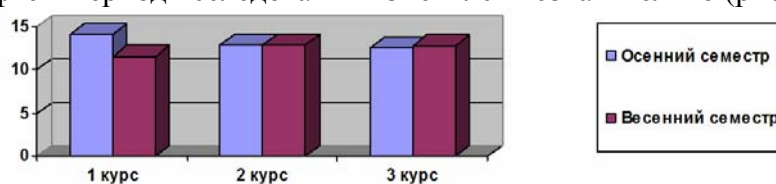


Рисунок 5 — Результаты показателей Индекса Руфье

Выводы

По результатам исследования можно сделать вывод, что показатели функциональных проб у студенток имеют положительную динамику от осенних семестров к весенним и от 1 курса к 3 курсу. Во многом показатели функциональных проб зависят от исходных данных. Положительная динамика всех показателей обусловлена систематическими занятиями физической культурой.

ЛИТЕРАТУРА

1. Журавлева, А. И. Спортивная медицина и лечебная физкультура / А. И. Журавлева, Н. Д. Граевская. М.: Медицина, 1993. — С. 37–43.
2. Амосов, Н. М. Физическая активность и сердце / Н. М. Амосов, Я. А. Бендет. — К.: Здоровье, 1989. — С. 52–54.

УДК 616.127-005.8-092:616-002.4

ДИНАМИКА УРОВНЕЙ ФАКТОРА НЕКРОЗА ОПУХОЛЕЙ - α И С-РЕАКТИВНОГО БЕЛКА У ПАЦИЕНТОВ С ДЕПРЕССИВНЫМИ РАССТРОЙСТВАМИ В ОСТРОМ ПЕРИОДЕ ИНФАРКТА МИОКАРДА

Пинчук А. Ф.

Научный руководитель: д.м.н., профессор Н. П. Митьковская

Учреждение образования

«Белорусский государственный медицинский университет»

г. Минск, Республика Беларусь

Введение

Инфаркт миокарда (ИМ) остается прогностически опасным заболеванием, несмотря на достигнутые успехи современной кардиологии в изучении патогенеза, научно - технические достижения в диагностике, профилактике и лечении этого заболевания. В настоящее время ИМ является одной из самых распространенных причин смертности и инвалидизации населения во всем мире [1]. Прогноз пациентов, переносящих ИМ, неодинаков и зависит от множества факторов. Выявление важнейших из них, достоверно влияющих на развитие в дальнейшем и прогрессирование хронической сердечной недостаточности и летальных исходов, а также разработка методов их оценки на протяжении последних десятилетий остаются в ряду наиболее существенных задач кардиологии [2]. За последние десятилетия существенным образом увеличилась распространенность тревожно-депрессивных состояний и их вегетативных составляющих. Частота депрессий у кардиологических пациентов колеблется от 16 до 45 %. Повышение уровней воспалительных биомаркеров, включая С-реактивный белок (СРБ), фактор некроза опухолей- α (ФНО- α), связано с повышенным риском повторных сердечно-сосудистых событий у пациентов с острым инфарктом миокарда, в том числе с недавно развившимися тревожно-депрессивными расстройствами [3]. Изолированное повышение уровня С-РБ в сочетании с повышением уровня ФНО- α , увеличивает риск клинической манифестации ИБС, является предиктором развития инфаркта миокарда, хронической сердечной недостаточности и кардиальной смерти [4].

Цель

Исследовать динамику экспрессии провоспалительных цитокинов (ФНО- α , СРБ) у пациентов с депрессивными расстройствами в остром периоде инфаркта миокарда.